



ActivBoard 500 PRO

Guide de réalignement du stylo
et de la fonction tactile

Informations sur le copyright

©2011 Promethean Limited. Tous droits réservés.

La reproduction de ce guide est autorisée uniquement au sein de l'établissement dans lequel le produit est utilisé. Toute reproduction, transmission, sauvegarde sur un système de stockage centralisé ou traduction de ce guide, même partielle et sous quelque forme que ce soit pour une utilisation en dehors de l'établissement, est interdite sans l'autorisation préalable de Promethean Limited. Notez que le contenu de ce guide est protégé par la loi sur le copyright. Même si le plus grand soin a été apporté à la préparation du présent guide, Promethean Limited décline toute responsabilité en cas d'erreurs ou d'omissions, ou de dommages résultant de l'utilisation des informations contenues dans les pages suivantes.

1 Réalignement des grilles

1.1 Calibrage du stylo et de la fonction tactile

1.1.1 Système d'exploitation requis

1.1.2 Procédure de calibrage

2 Éléments requis

3 Gabarit de calibrage

1) Réalignement des grilles

1.1 CALIBRAGE DU STYLO ET DE LA FONCTION TACTILE

1.1.1 SYSTÈME D'EXPLOITATION REQUIS :

Système d'exploitation : Windows XP SP3 et supérieur (XP/Vista/7) ; Mac OS X 10.4.11 – 10.6.4 (Tiger/Leopard/Snow Leopard) ; Linux Ubuntu 9.10 ou 10.04 ; Debian Lenny ; Linex Colegios 2010 ; Linkat 3 ; ALT_Linux (Russie)

Pilote requis : 5.7.22

Remarque : si vous disposez de la dernière version d'ActivInspire ~ 1.5 (version requise pour l'ActivBoard 500 Pro), vous disposez déjà du pilote 5.7.22.

1.1.2 PROCÉDURE DE CALIBRAGE :

ÉTAPE 1

Connectez le câble USB de l'ActivBoard 500 Pro à l'ordinateur.

- Dès que le tableau est reconnu, un témoin JAUNE clignote dans le coin supérieur gauche du tableau (le symbole de globe).
- Lorsque le démarrage du tableau est terminé, le témoin JAUNE devient BLANC et s'arrête de clignoter.

ATTENTION

NE TOUCHEZ PAS LE TABLEAU LORSQU'IL EST EN COURS DE CALIBRAGE
(lorsque le témoin JAUNE clignote)

ÉTAPE 2

- Touchez le tableau avec un ActivPen et vérifiez qu'il fonctionne correctement. Vous devez pouvoir déplacer et faire glisser le pointeur de la souris avec le stylo.
- Touchez maintenant le tableau avec un doigt et vérifiez qu'il fonctionne correctement. Vous devez pouvoir déplacer et faire glisser le pointeur de la souris avec votre doigt.
- Ce test permet de vérifier que le tableau est totalement opérationnel et en mode système.

Conseils :

- Si la fonction tactile ou le stylo ne fonctionne pas correctement, débranchez le câble USB de l'ordinateur. Patientez une minute puis rebranchez le câble USB sur l'ordinateur.
- Le témoin en forme de globe devrait se mettre à clignoter automatiquement en JAUNE. Si le témoin ne clignote pas, vérifiez que le tableau est correctement alimenté et vérifiez toutes les autres options d'alimentation.
- Si le problème persiste, branchez le câble USB sur un autre port USB de l'ordinateur et voyez si le tableau démarre automatiquement.

ÉTAPE 3

Veillez à imprimer et à conserver le **gabarit de calibrage** de la section 3 à portée de main. Ce dernier est à l'échelle (208 x 108 mm). Découpez le gabarit à l'aide d'une paire de ciseaux.

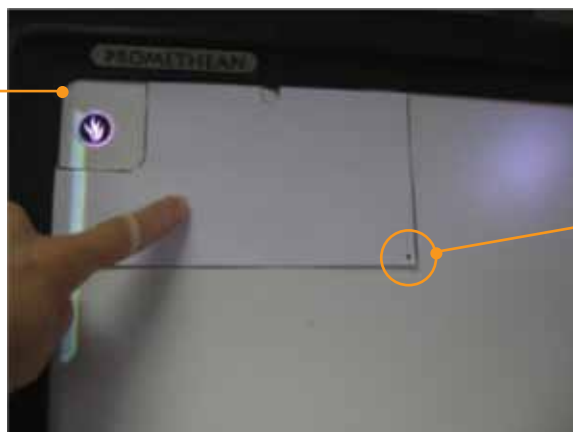
ÉTAPE 4

Positionnez le **gabarit de calibrage** avec soin sur chacun des quatre coins de la surface active du tableau, puis marquez légèrement l'ActivBoard au crayon. Utilisez le gabarit pour savoir où marquer le tableau.

Conseils :

- Placez un écran blanc sur le tableau de manière à voir les marques de crayon plus facilement.

Le coin découvert indique que la position est correcte



Marquez le tableau au crayon ici

Coin supérieur gauche

Retournez maintenant le gabarit et positionnez-le sur le coin supérieur droit du tableau comme le montre l'illustration suivante :

Marquez le tableau au crayon ici



Le coin découvert indique que la position est correcte

Coin supérieur droit

ActivBoard 500 PRO Range

Retournez maintenant le gabarit en position normale et placez-le sur le coin inférieur droit du tableau, comme le montre l'illustration suivante :

Marquez le tableau au crayon ici



Le coin découvert indique que la position est correcte

Coin inférieur droit

Retournez de nouveau le gabarit et placez-le sur le coin inférieur gauche du tableau, comme le montre l'illustration suivante :

Le coin découvert indique que la position est correcte



Marquez le tableau au crayon ici

Coin inférieur gauche

ATTENTION

Toutes les marques de crayon doivent se trouver à distance égale des coins du tableau. Si ce n'est pas le cas, vous n'avez pas utilisé le gabarit correctement. Reproduisez les étapes précédentes exactement comme le montre les illustrations.

MAINTENANT

Pour les utilisateurs Windows : PASSEZ À L'ÉTAPE 5

Pour les utilisateurs Mac : PASSEZ À L'ÉTAPE 6

Pour les utilisateurs UNIX : PASSEZ À L'ÉTAPE 7

ÉTAPE 5

Pour les utilisateurs Windows : vous devez configurer le fichier de calibrage de la fonction tactile.

5a : ouvrez l'Explorateur Windows ou le Poste de travail à partir du menu Démarrer. Recherchez le dossier **Program Files** sur le lecteur d'installation du système d'exploitation (en général, C:).

5b : cliquez deux fois sur **Program Files**, puis deux fois sur **Activ Software**. Enfin, cliquez deux fois sur **ActivDriver**.

5c : le dossier ActivDriver contient un fichier appelé **activcalibrate**. Cliquez avec le bouton droit de la souris sur ce fichier et sélectionnez **Créer un raccourci**. Faites glisser le raccourci sur votre bureau.



5d : recherchez le raccourci sur votre bureau.



5e : cliquez avec le bouton droit de la souris sur cette icône et sélectionnez **Propriétés**. Dans le champ Cible, saisissez une ESPACE et /touch après le texte "C:\Program Files\Activ Software\ActivDriver\activcalibrate.exe".

Le texte final doit correspondre exactement au suivant :

"C:\Program Files\Activ Software\ActivDriver\activcalibrate.exe" /touch

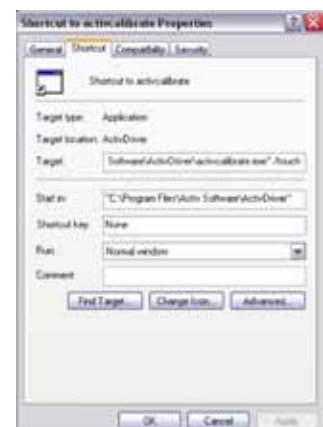
5f : sélectionnez OK pour fermer cette boîte de dialogue.

5g : pour exécuter la procédure de calibrage du stylo et de la fonction tactile, cliquez deux fois sur le fichier **Raccourci vers activcalibrate**.

Passez à l'étape 8.

Conseils :

- Si le fichier **Raccourci vers activcalibrate** ne s'exécute pas, redémarrez l'ordinateur, puis exécutez de nouveau le fichier en cliquant deux fois dessus lorsque l'ActivBoard a effectué son autotest et que le témoin en forme de globe reste allumé en blanc.



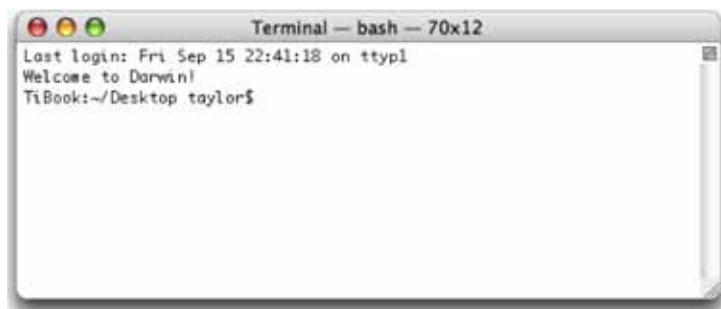
ActivBoard 500 PRO Range

ÉTAPE 6

Pour les utilisateurs Mac : vous devez ouvrir une fenêtre de Terminal.

Ouvrez le dossier **Applications**, accédez au dossier **Utilitaires** et cliquez deux fois sur **Terminal** ou sur **Terminal.app**, en fonction de la configuration de votre Finder.

La fenêtre qui s'ouvre devrait ressembler à la suivante :



Saisissez le texte suivant une fois la fenêtre ouverte :

```
/Applications/Promethean/ActivDriver/activcalibrate.app/Contents/MacOS/activcalibrate --touch
```

Passez à l'étape 8.

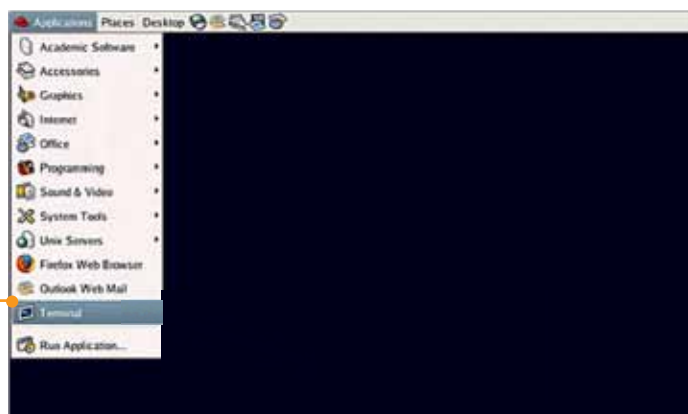
ActivBoard 500 PRO Range

ÉTAPE 7

Pour les utilisateurs **UNIX** : vous devez ouvrir une fenêtre de terminal.

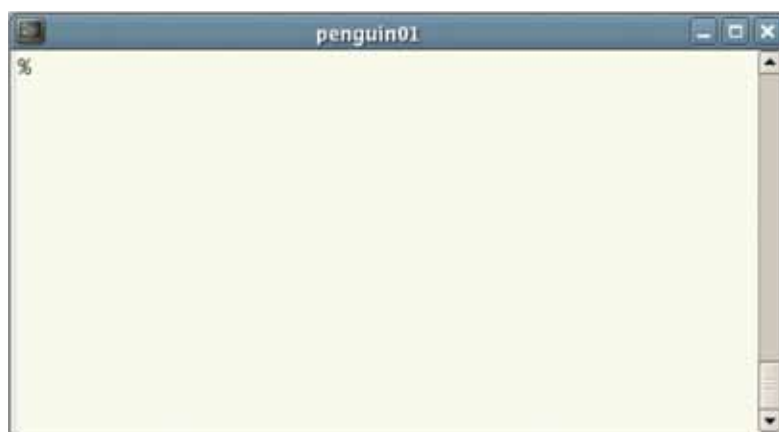
Pour ouvrir une fenêtre de terminal d'UNIX, cliquez sur l'icône Terminal dans le menu Applications/ Accessoires ou Outils système.

Accès au terminal



En cas de doute, cliquez sur le lien suivant pour obtenir de l'aide sur l'accès au terminal Linux : <http://www.psychocats.net/ubuntu/terminal>

Une fenêtre de terminal UNIX s'affiche avec une invite % ou ~\$ pour vous permettre de saisir des commandes.



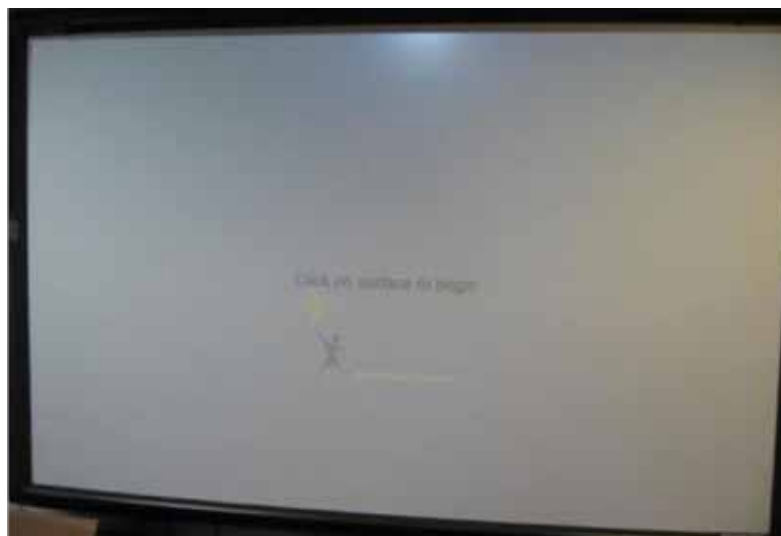
Saisissez le texte suivant une fois la fenêtre ouverte :

```
activcalibrate --touch
```

Passez à l'étape 8.

ÉTAPE 8

Après avoir configuré et exécuté le fichier raccourci vers activcalibrate (pour les utilisateurs Windows) OU saisi les commandes (pour les utilisateurs MAC et UNIX), une fenêtre GRISE s'affiche comme suit. L'écran affiche le message « Cliquez sur la surface pour commencer », comme le montre l'illustration suivante :



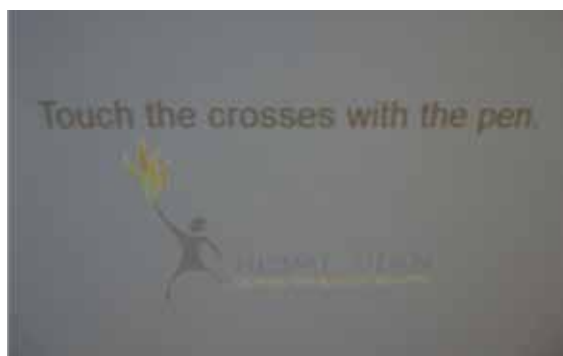
Touchez l'écran avec un **ActivPen**.

ATTENTION

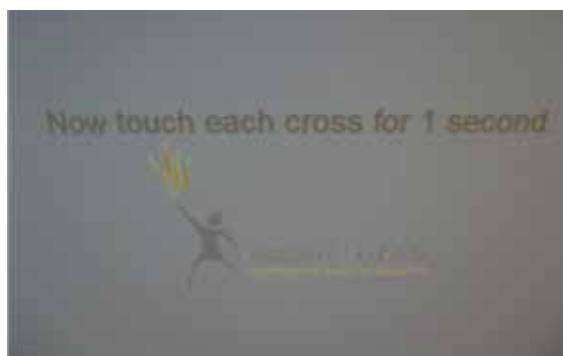
LES CROIX SITUÉES DANS LES COINS DE LA FENÊTRE DE CALIBRAGE NE SERONT PAS UTILISÉES LORS DE CETTE PROCÉDURE, VOUS DEVREZ UTILISER LES MARQUES QUE VOUS AVEZ PRÉCÉDEMMENT DESSINÉES AU CRAYON.

ÉTAPE 9

Suivez les instructions à l'écran pour effectuer le calibrage de l'alignement du stylo et de la fonction tactile. Les croix (+) sont représentées à l'écran par des événements de STYLO et de FONCTION TACTILE sur les marques de crayon. Chaque coin dispose d'un point qui sera utilisé pour le stylo, puis pour la fonction tactile.



Touchez les **marques de crayon avec un ActivPen**, dans l'ordre indiqué par les instructions à l'écran.



Touchez **MAINTENANT** les **marques de crayon avec votre doigt**, dans l'ordre indiqué par les instructions à l'écran.

ATTENTION

N'appuyez PAS sur le tableau et ne le touchez PAS de quelque manière que ce soit lorsque vous effectuez le calibrage de la fonction tactile. Vous devez toucher les marques de crayon sur la surface du tableau dans le bon ordre, avec un seul doigt **UNIQUEMENT**.

Conseils :

- Utilisez votre **auriculaire** pour effectuer le calibrage de manière plus précise.
- Si la surface ne détecte aucun contact après deux secondes, déplacez votre doigt autour du point de contact.

ÉTAPE 10

Une fois le calibrage terminé, l'écran GRIS disparaît automatiquement.

ÉTAPE 11

Calibrez de nouveau le tableau à l'aide de la méthode de calibrage standard de l'ActivBoard Promethean **utilisant uniquement l'ActivPen**. Appuyez sur le globe Promethean et maintenez-le enfoncé pendant plusieurs secondes **OU** utilisez l'icône ActivManager et sélectionnez Calibrer. Vous n'avez plus qu'à suivre les instructions à l'écran. Il n'est **PAS** nécessaire d'exécuter une nouvelle fois le fichier raccourci vers activcalibrate (utilisateurs Windows) ou de saisir à nouveau les commandes (utilisateurs MAC et Linux). Il vous suffit d'utiliser la méthode standard.

ÉTAPE 12

Test rapide

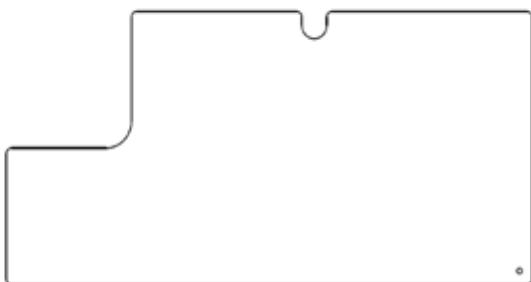
- Effectuez un test simple. Choisissez un point sur le tableau. Touchez le point avec le STYLO, puis avec un doigt. Ce test permet de vérifier l'alignement du stylo et de la fonction tactile.
- Si un décalage notable (supérieur à 1 cm) existe entre le STYLO et la fonction tactile, répétez la procédure depuis l'étape 5 pour les utilisateurs Windows, 6 pour les utilisateurs Mac et 7 pour les utilisateurs UNIX, pour de meilleurs résultats.

ÉTAPE 13

Effacez délicatement les marques de crayon de l'ActivBoard à l'aide d'une gomme.

2) Éléments requis

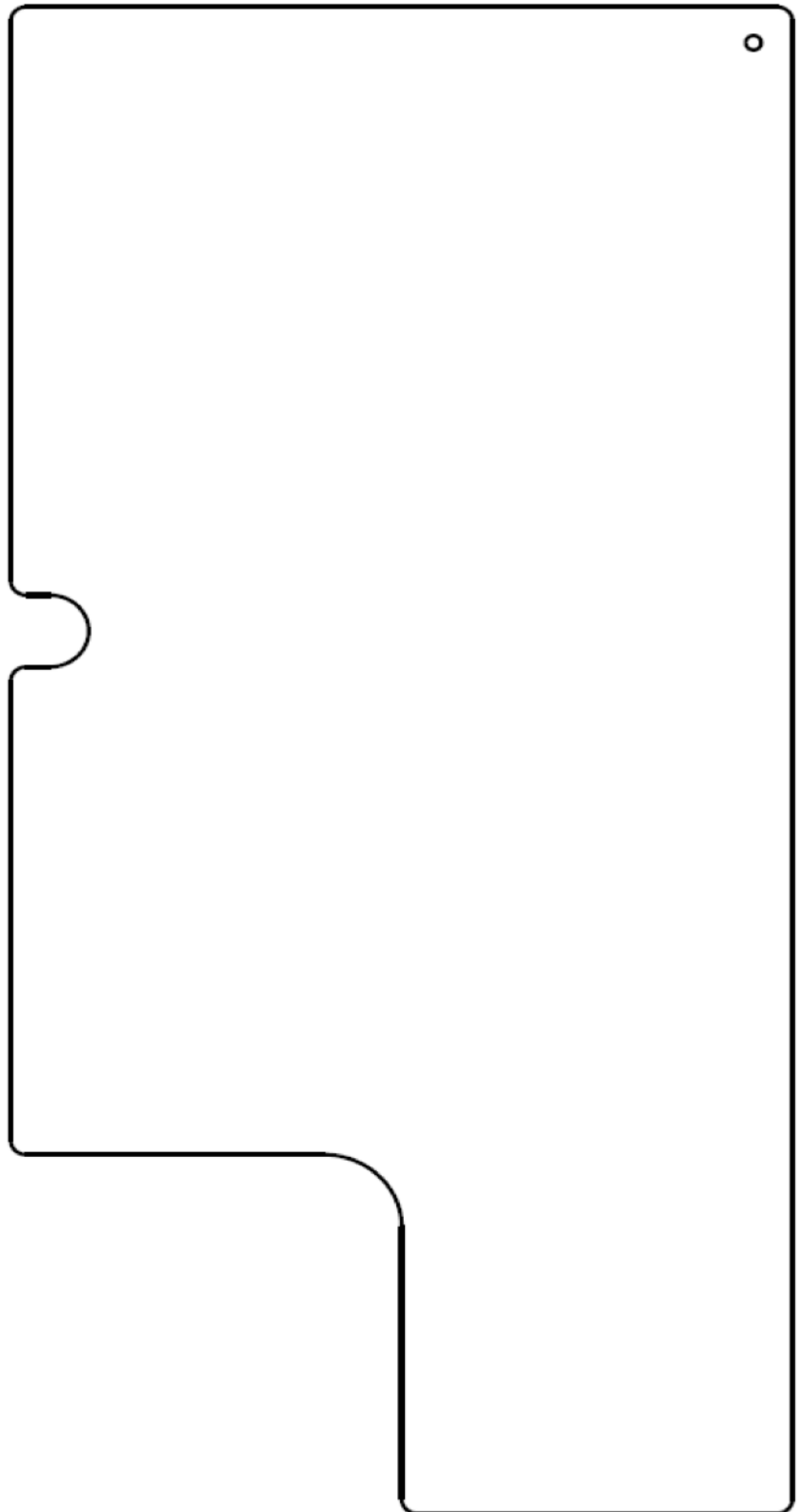
Gabarit de calibrage (voir section 3).



3) Gabarit de calibrage

Imprimez le gabarit suivant
à l'échelle et découpez-le.

Informations : dimensions
réelles requises, 208 x 108 mm



Pour en savoir plus, consultez la base de connaissances de Promethean : www.PrometheanKB.com