



ActivBoard 500 PRO

Guida al riallineamento di penna/tocco

Informazioni sul copyright

©2011 Promethean Limited. Tutti i diritti riservati.

La riproduzione della presente guida è consentita solo per l'uso all'interno dell'istituto in cui viene utilizzato il prodotto. Se utilizzato al di fuori dell'istituto, la guida non può essere riprodotta, trasmessa, salvata su supporti di memorizzazione o tradotta in altre lingue senza previa autorizzazione di Promethean Limited. I contenuti di questa guida sono protetti dalle leggi sul copyright. Sebbene il presente documento sia stato redatto con la massima attenzione, Promethean Limited declina ogni responsabilità per errori e omissioni o per danni derivanti dall'uso delle informazioni contenute nelle pagine seguenti.

1.....Riallineamento delle griglie

1.1.....Calibrazione di penna e tocco

1.1.1.....Requisiti del sistema operativo

1.1.2.....Procedura di calibrazione

2.....Elementi richiesti

3.....Modello di calibrazione

1) Riallineamento delle griglie

1.1 CALIBRAZIONE DI PENNA E TOCCO

1.1.1 REQUISITI DEL SISTEMA OPERATIVO:

Sistema operativo: Windows XP SP3 e versioni successive (XP/Vista/7); Mac OSX 10.4.11 – 10.6.4 (Tiger/Leopard/Snow Leopard); Linux Ubuntu 9.10 o 10.04; Debian Lenny; Linex Colegios 2010; Linkat 3; ALT_Linux (Russia)

Driver richiesto: 5.7.22

Nota: se si dispone dell'ultima versione di ActivInspire ~ 1.5 (necessaria per l'utilizzo di ActivBoard 500 Pro), il driver 5.7.22 è già installato.

1.1.2 PROCEDURA DI CALIBRAZIONE:

PASSAGGIO 1

Collegare il cavo USB di ActivBoard 500 Pro al computer

- Quando la lavagna viene riconosciuta, nell'angolo in alto a sinistra della lavagna stessa sarà visibile una luce GIALLA lampeggiante (simbolo del globo).
- Una volta terminato l'avvio della lavagna, la luce GIALLA diventerà una luce BIANCA fissa.



ATTENZIONE

NON TOCCARE LA LAVAGNA DURANTE LA CALIBRAZIONE (mentre la luce GIALLA lampeggia)

PASSAGGIO 2

- Toccare la lavagna con una ActivPen e verificare se funziona correttamente (deve essere possibile trascinare/spostare il puntatore del mouse con la penna).
- Ora toccare la lavagna con un dito e verificare se funziona correttamente (deve essere possibile trascinare/spostare il puntatore del mouse con il dito).
- Questa prova consente di verificare che la lavagna funzioni correttamente e sia in modalità Sistema.

Suggerimenti:

- Se il TOCCO o la PENNA non funzionano correttamente, scollegare il cavo USB dal computer. Attendere un minuto, quindi ricollegare il cavo USB al computer.
- La luce del globo deve iniziare a lampeggiare automaticamente in colore GIALLO. Se la luce non lampeggia, verificare che la lavagna sia accesa correttamente e controllare tutte le altre opzioni relative all'alimentazione.
- Se il problema persiste, collegare il cavo USB a un'altra porta USB del computer e verificare se la lavagna si avvia automaticamente.

PASSAGGIO 3

Stampare e tenere a portata di mano il **Modello di calibrazione** fornito nella sezione 3 (in scala: 208 mm x 108 mm). Procurarsi un paio di forbici e ritagliare il modello.

PASSAGGIO 4

Posizionare accuratamente il **Modello di calibrazione** su ognuno dei 4 angoli dell'area di lavoro della lavagna e con una matita tracciare un leggero segno direttamente su ActivBoard. Per individuare il punto in cui tracciare il segno con la matita, utilizzare il modello come guida.

Suggerimenti:

- Al fine di facilitare l'individuazione dei punti in cui è stato tracciato un segno con la matita, è consigliabile visualizzare sulla lavagna una schermata bianca vuota

Uno spazio vuoto sull'angolo indica che la posizione è corretta



Tracciare un segno con la matita sulla lavagna in questo punto

Angolo in alto a sinistra

A questo punto, **capovolgere il modello** e posizionarlo nell'angolo in alto a destra come illustrato di seguito:

Tracciare un segno con la matita sulla lavagna in questo punto



Uno spazio vuoto sull'angolo indica che la posizione è corretta

Angolo in alto a destra

ActivBoard 500 PRO Range

Ora riportare il modello nella posizione normale e collocarlo nell'angolo in basso a destra come illustrato di seguito:

Tracciare un segno con la matita sulla lavagna in questo punto



Uno spazio vuoto sull'angolo indica che la posizione è corretta

Angolo in basso a destra

Infine, capovolgere nuovamente il modello e posizionarlo nell'angolo in basso a sinistra come illustrato di seguito:

Uno spazio vuoto sull'angolo indica che la posizione è corretta



Tracciare un segno con la matita sulla lavagna in questo punto

Angolo in basso a sinistra



ATTENZIONE

Tutti i segni della matita sulla lavagna devono trovarsi esattamente nelle stesse posizioni relative. In caso contrario, il modello non è stato utilizzato correttamente. Riprodurre esattamente quanto illustrato nelle immagini.

ADESSO

Per utenti Windows: ANDARE AL PASSAGGIO 5

Per utenti Mac: ANDARE AL PASSAGGIO 6

Per utenti UNIX: ANDARE AL PASSAGGIO 7

PASSAGGIO 5

Per utenti Windows: È necessario configurare il file Calibration Touch.

5a: dal menu Start, aprire Esplora risorse di Windows o Risorse del computer. Individuare la cartella **Programmi** nell'unità in cui è installato il sistema operativo (solitamente C:).

5b: fare doppio clic su **Programmi**, quindi su **Activ Software**. Infine, fare doppio clic su **ActivDriver**.

5c: nella cartella ActivDriver sarà possibile visualizzare un file denominato "activcalibrate". Fare clic con il pulsante destro del mouse sul file, quindi selezionare "Crea collegamento". Trascinare il collegamento sul desktop.



5d: individuare il collegamento sul desktop.



5e: fare clic con il pulsante destro del mouse sull'icona, quindi selezionare **Proprietà**. Nel campo denominato "Destinazione", inserire uno SPAZIO, quindi " /touch" dopo il testo "C:\Programmi\Activ Software\ActivDriver\activcalibrate.exe"

Il testo finale dovrà essere esattamente come segue:

"C:\Programmi\Activ Software\ActivDriver\activcalibrate.exe" /touch

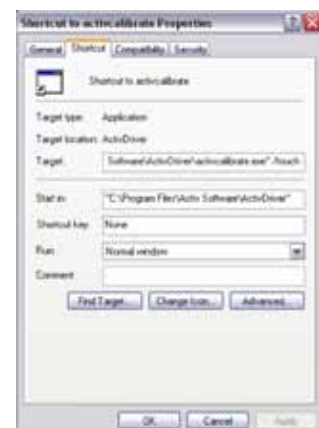
5f: selezionare OK per chiudere questa finestra

5g: per eseguire la procedura di calibrazione di penna/tocco, sarà sufficiente fare doppio clic sul file "**Collegamento a activcalibrate**".

Andare al Passaggio 8.

Suggerimenti:

- Se il file **Collegamento a activcalibrate** non viene eseguito, riavviare il computer, quindi eseguire nuovamente il file tramite doppio clic (dopo che ActivBoard ha eseguito la prova automatica e il globo è illuminato con una luce bianca fissa).



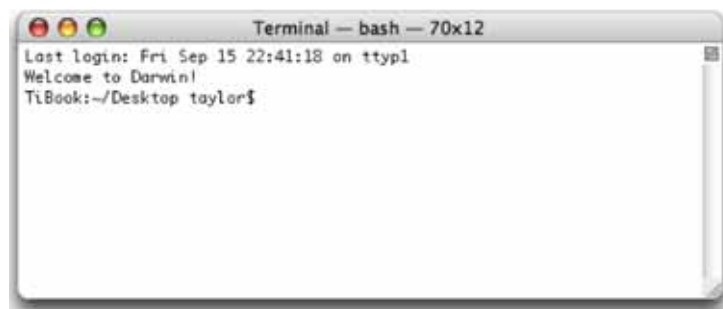
ActivBoard 500 PRO Range

PASSAGGIO 6

Per utenti Mac: è necessario aprire la finestra Terminale.

Aprire la cartella **Applicazioni**, accedere alla cartella **Utilità**, quindi fare doppio clic su **Terminale** (oppure anche su **Terminal.app**, se il Finder è configurato).

La finestra sarà simile alla seguente:



Una volta aperta la finestra, digitare quanto segue:

```
/Applications/Promethean/ActivDriver/activcalibrate.app/Contents/MacOS/activcalibrate --touch
```

Andare al Passaggio 8.

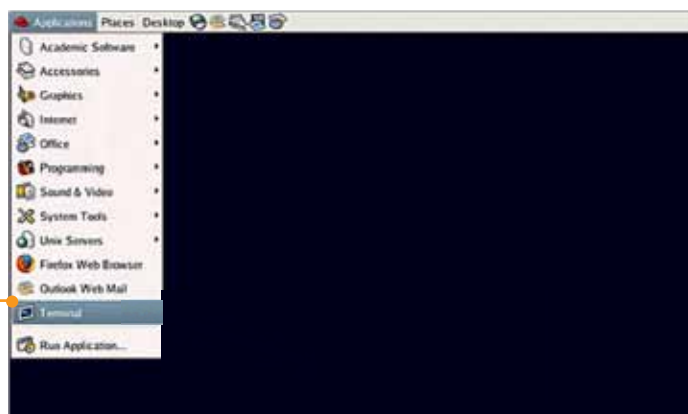
ActivBoard 500 PRO Range

PASSAGGIO 7

Per utenti UNIX: è necessario aprire una finestra Terminal.

Per aprire una finestra Terminal in UNIX, fare clic sull'icona "Terminal" dai menu Applications/Accessories o System Tools.

Accedere al Terminal qui



In caso di dubbio, consultare il seguente collegamento per ulteriori informazioni sul punto di accesso a un Terminal Linux: <http://www.psychocats.net/ubuntu/terminal>

Sarà visualizzata una finestra Terminal di UNIX con il prompt % o ~\$, in attesa dell'immissione di comandi.



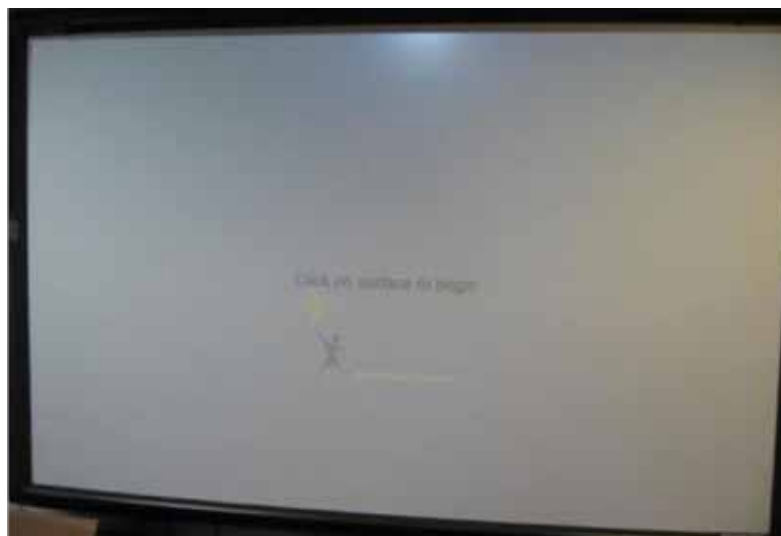
Una volta aperta la finestra, digitare quanto segue:

```
activalibrate --touch
```

Andare al Passaggio 8.

PASSAGGIO 8

Per gli utenti Windows, una volta configurato ed eseguito il file di collegamento ad activcalibrate OPPURE, per gli utenti MAC o UNIX, dopo aver immesso i comandi, sarà visualizzata una finestra GRIGIA come illustrato di seguito. Sullo schermo verrà visualizzato il messaggio "Fare clic sulla superficie per iniziare" come illustrato di seguito:



Toccare lo schermo con una **ActivPen**.

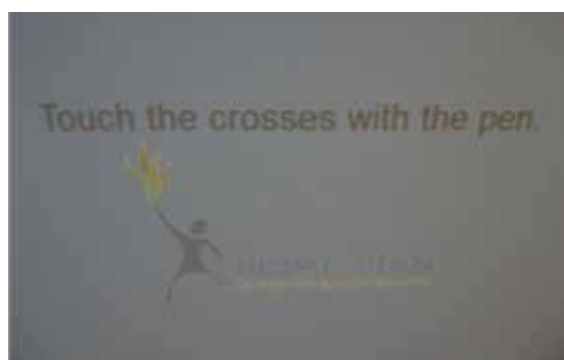


ATTENZIONE

LE CROCI SUGLI ANGOLI DELLA FINESTRA DI CALIBRAZIONE NON VENGONO UTILIZZATE IN QUESTA PROCEDURA. UTILIZZARE I SEGNI TRACCIATI CON LA MATITA.

PASSAGGIO 9

Per effettuare la calibrazione dell'allineamento di penna/tocco, seguire le istruzioni visualizzate. Un evento PENNA e TOCCO sui segni della matita rappresenta la croce (+) sullo schermo. In ognuno dei 4 angoli è presente un punto per la penna seguita dal tocco.



Toccare i **segni della matita con una ActivPen** nell'ordine corretto, come indicato dalle istruzioni visualizzate



ORA toccare i **segni della matita con un dito** nell'ordine corretto, come indicato dalle istruzioni visualizzate

ATTENZIONE

NON appoggiarsi alla lavagna o toccarla in alcun altro modo quando si esegue la calibrazione del "tocco". L'unico contatto consentito con la superficie della lavagna è con un **SOLO** dito su ciascuno dei segni della matita nella sequenza corretta.

Suggerimenti:

- Per eseguire la calibrazione con maggior precisione, utilizzare il **dito mignolo**.
- Se il tocco non viene riconosciuto neppure dopo alcuni secondi, muovere il dito intorno al punto di contatto.

PASSAGGIO 10

Una volta terminata la calibrazione, la schermata GRIGIA scomparirà automaticamente.

PASSAGGIO 11

Ora calibrare nuovamente la lavagna utilizzando il metodo standard di calibrazione "**Solo ActivPen**" di Promethean ActivBoard (mantenere ActivPen davanti al globo Promethean per alcuni secondi OPPURE utilizzare l'icona ActivManager e selezionare "Calibra", quindi seguire semplicemente le istruzioni visualizzate). **NON** è necessario eseguire nuovamente il file di collegamento ad activcalibrate (utenti Windows) o immettere i comandi MAC o Linux. Utilizzare semplicemente il metodo standard.

PASSAGGIO 12

Prova rapida

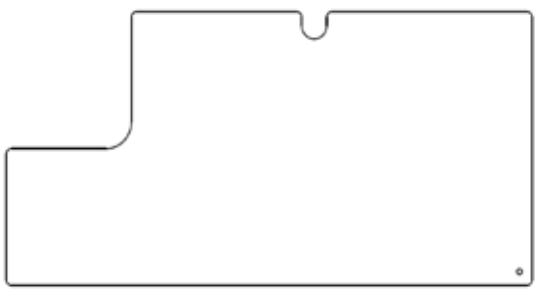
- Eseguire una semplice prova. Scegliere un punto sulla lavagna. Toccare il punto con la PENNA, quindi con un dito. Questa operazione consente di verificare l'allineamento di penna e tocco.
- Se si riscontra uno scostamento considerevole (maggiore di 1 cm) tra PENNA e tocco, ripetere la procedura (dal PASSAGGIO 5 per gli utenti Windows, dal PASSAGGIO 6 per gli utenti Mac o dal PASSAGGIO 7 per gli utenti LINUX) per ottenere risultati migliori.

PASSAGGIO 13

Utilizzando una gomma, cancellare delicatamente i segni della matita da ActivBoard.

2) Elementi richiesti

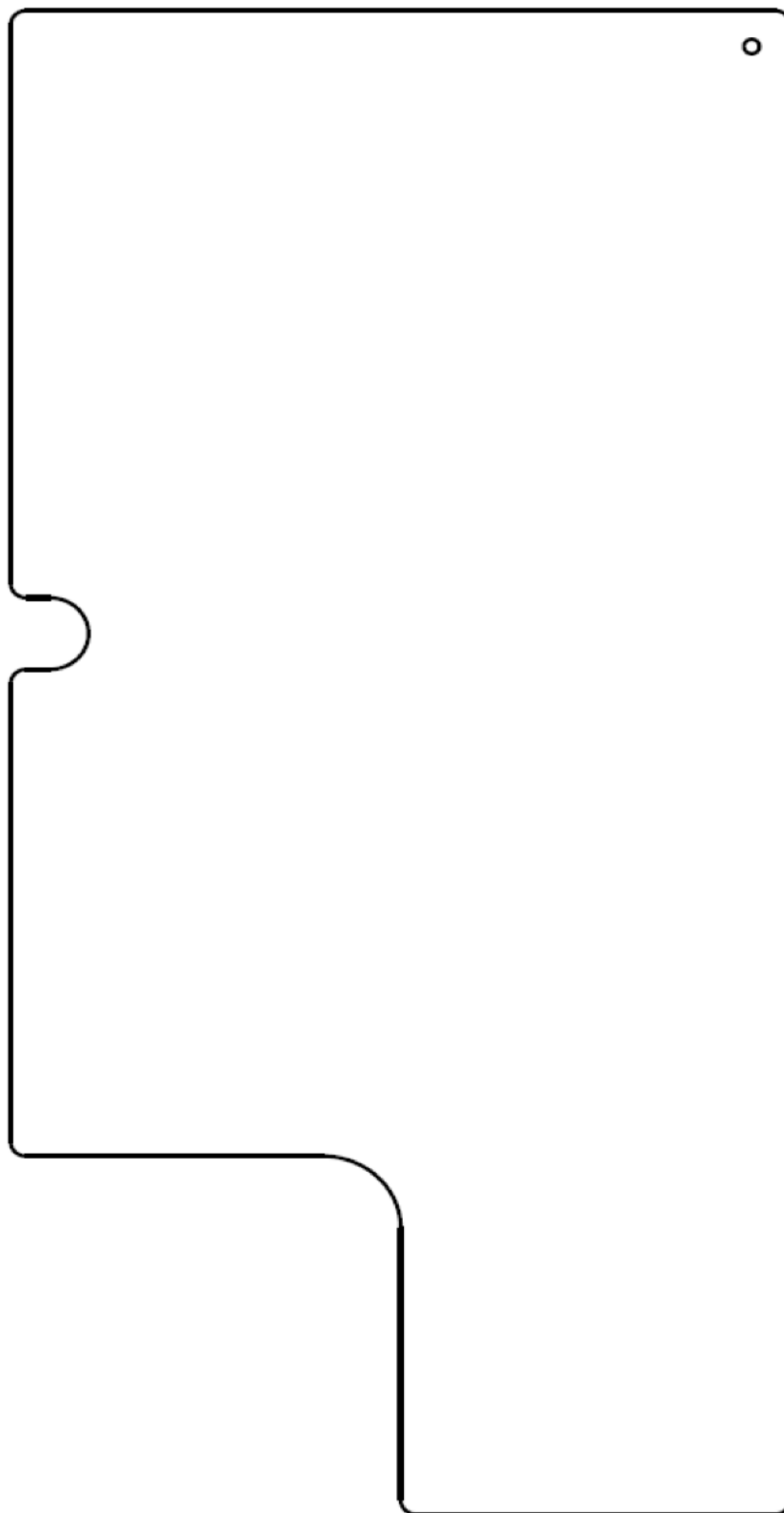
Modello di calibrazione (vedere sezione 3).



3) Modello di calibrazione

Stampare il seguente modello in scala e ritagiarlo.

A scopo informativo:
dimensioni effettive richieste
208 mm x 108 mm



Per ulteriori informazioni, consultare la Knowledge Base di Promethean: www.PrometheanKB.com