



Sistema electrónico de ActivBoard AC₃ 100/300 y 300 Pro

Guía de recambio

The **ActivClassroom** by PROMETHEAN



Nota:

el sistema electrónico de la pizarra ActivBoard se encuentra tras la esquina superior izquierda de la pizarra (mirándola de frente). Para realizar el recambio del sistema electrónico deberá acceder a esta ubicación.

También necesitará un destornillador pequeño de tipo Pozi para realizar el recambio del sistema electrónico.

Antes de empezar, asegúrese de que el ordenador y la pizarra ActivBoard están apagados y no están enchufados a ninguna toma de corriente, ni al ordenador mediante un cable USB.

Información de copyright

©2010 Promethean Limited. Reservados todos los derechos.

Esta guía contiene información sobre el sistema electrónico de la pizarra ActivBoard AC3. Sólo puede reproducirse para su uso dentro de la institución en la que se utiliza el producto. Para su uso fuera de la institución, no se podrá reproducir, transmitir, almacenar en sistemas de recuperación, ni traducir a otros idiomas ninguna parte de esta guía, salvo que Promethean Limited haya concedido previamente autorización a tales efectos. El contenido de esta guía esta protegido por leyes de copyright. Aunque esta guía se ha elaborado con cuidado y atención al detalle, Promethean Limited no se hace responsable en caso de que contenga errores u omisiones.

Desconecte los dos cables del lateral del sistema electrónico, en la parte posterior de la pizarra.



Desconecte el cable USB (y el cable de alimentación CC si utiliza una pizarra 300 Pro) de la parte inferior del sistema electrónico.



Asegúrese de que no queda ningún cable conectado al sistema electrónico.



Sistema electrónico de la pizarra ActivBoard AC3 100/300 y 300 Pro

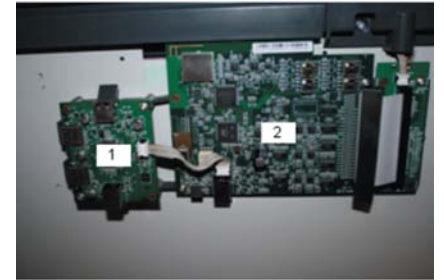
Quite los 2 tornillos del lado izquierdo del sistema electrónico con un destornillador tipo Pozi.



Quite los dos tornillos del lado derecho del sistema electrónico.



Quite la cubierta de plástico que protege ① el concentrador de tres puertos (sólo en pizarras 300 y 300 Pro) y ② el sistema electrónico de la parte posterior de la pizarra.



Si está realizando el recambio en una pizarra ActivBoard 100, vaya al paso 8. Si está realizando el recambio en una pizarra ActivBoard 300 o 300 Pro, quite con cuidado el cable faja pequeño conectado al concentrador de tres puertos.



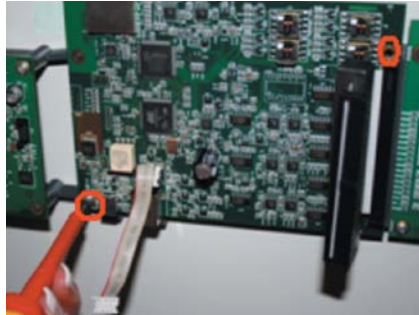
Quite con cuidado el cable faja grande que conecta el sistema electrónico de la pizarra a la tarjeta.



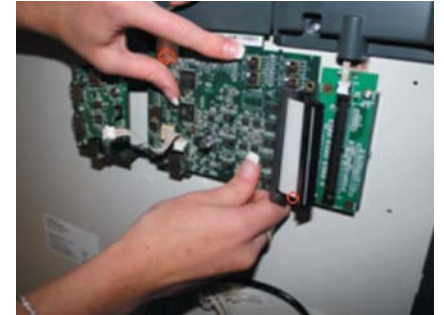
Sistema electrónico de la pizarra ActivBoard AC3 100/300 y 300 Pro

Guía de recambio

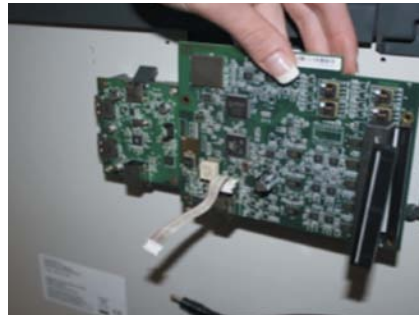
Quite los dos tornillos que ajustan el sistema electrónico a la tarjeta.



Fije el sistema electrónico de recambio a las dos patillas de ajuste de las dos esquinas del cuadro de sujeción.



Extraiga el sistema electrónico de la pizarra sacándolo por la parte superior.



Ajuste los 2 tornillos que había quitado anteriormente en cada esquina.



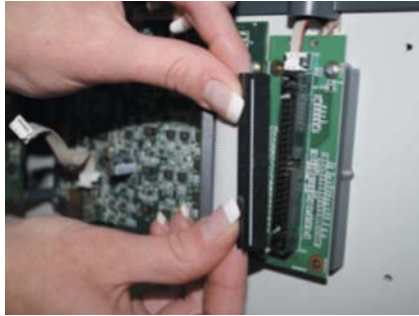
Nota: es recomendable que tras llevar a cabo este paso descargue la posible electricidad estática tocando un objeto metálico o con una pulsera antiestática.

Extraiga el sistema electrónico de recambio de la bolsa antiestática.



Sistema electrónico de la pizarra ActivBoard AC3 100/300 y 300 Pro

Conecte el cable faja grande a la tarjeta.



Si está realizando el recambio en una pizarra ActivBoard 100, vaya al paso 16. Conecte el cable faja pequeño del sistema electrónico al concentrador de tres puertos.



Coloque la cubierta de plástico y ajuste los 4 tornillos.



Conecte el cable USB (y el cable de alimentación CC si utiliza una pizarra 300 Pro) a la parte inferior del sistema electrónico.



Conecte los dos cables USB al lado izquierdo del sistema electrónico.

El sistema electrónico de recambio ya está instalado.

Para asegurarse de que se ha solucionado el problema con el recambio, conecte la pizarra ActivBoard al ordenador y pruébela.



